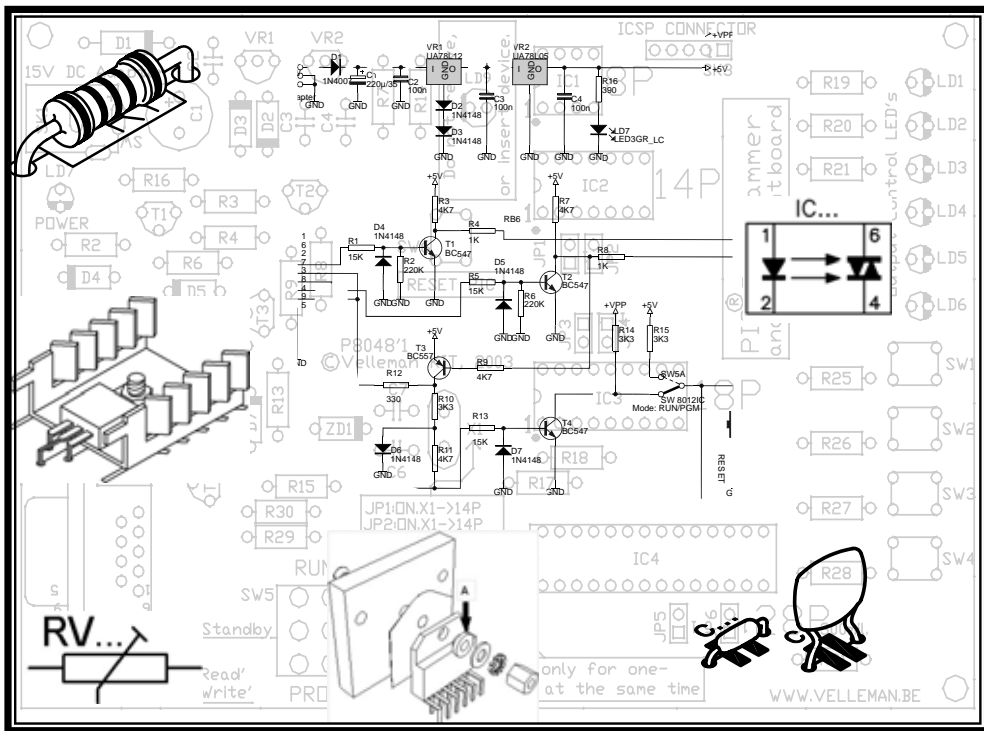




K3511



- Auto Alarm met afstandsbediening 2
- Alarm de voiture commandée à distance..... 7
- Autoalarmlage mit Fernbedienung 12



Auto alarm met afstandsbediening

TECHNISCHE EIGENSCHAPPEN :

- Microprocessor technologie
- Multifunctionele afstandsbediening
- Hoorbare en zichtbare in- en uitschakel indicaties
- Multifunctionele dashboard LED
- Automatische herinstelling na alarm
- Regelbare spanningsvaldetectie (reactie op binnenverlichting)
- Spanningsvaldetectie actief direct of na 5 minuten
- Direct alarm trigger ingang (direct alarm na triggeren)
- Waarschuwing alarm trigger ingang (2 x triggeren binnen 155 sec. = alarm)
- Waarschuwingingang is uitschakelbaar met afstandsbediening
- Regelbare schokdetector (uitschakelbaar via afstandsbediening)
- Detectie ingang voor ventilator om vals alarm te vermijden
- Massa pincontacten voor motorkap en koffer
- Binnen sirene voor aan/uit signaal en alarm
- Uitgang voor externe sirene en pager (5A)
- Alarmtijd: 30 seconden
- Start onderbreking voor ontsteking of dieselpomp (1.5A)
- Speciaal startmotor onderbrekingsrelais (30A) bijgeleverd
- Inschakelbeveiliging bij ingeschakeld contact
- Uitgang voor knipperlichten (2 x 6A max.)
- Uitgang voor centrale vergrendeling (100mA)
- Instelbare code voor zender en ontvanger (8748 codes)
- Onbeperkt aantal zenders toepasbaar (K6706B of K6706G)
- Automatische herinstelling bij toevallig uitschakelen (60 sec.)
- Aansluiting voor extra startonderbreking via codeslot (SP150)
- Diagnose indicatie om getriggerde sensor achteraf te identificeren

SPECIFICATIES :

- voedingsspanning: 12VDC
- verbruik: 50mA in rust
- temperatuur bereik: -40 tot +85°C
- batterij voor afstandsbediening: 12V type V23GA, V23A

ALVORENS TE BEGINNEN



Zie ook de algemene handleiding voor soldeertips en andere algemene informatie.

Benodigdheden om de kit te bouwen:

- Kleine soldeerbout van max 40W.
- Dun 1mm soldeersel, zonder soldeervet.
- Een kleine kniptang.

1. Monteer de onderdelen correct op de print zoals in de illustraties.
2. Monteer de onderdelen in de correcte volgorde, zoals in de geïllustreerde stuklijst.
3. Gebruik de vakjes om uw vorderingen aan te duiden.
4. Hou rekening met eventuele opmerkingen in de tekst.



Hierbij verklaart Velleman components N.v. dat het toestel K3511 in overeenstemming is met de essentiële eisen en de andere relevante bepalingen van richtlijn 1999/5/EG en 1999/5/EC.

Voor de volledige overeenstemmende verklaring zie :
http://www.velleman.be/downloads/doC/CE_K3511.pdf

BOUW

Voor uw gemak en om fouten te vermijden werden de meeste axiale componenten machinaal in de correcte volgorde op een band geplaatst. Verwijder de componenten één voor één van de band.



Het auto alarm bestaat uit drie printen, één voor de afstandsbediening zender, één voor de ontvanger en één voor de basisprint.

De ontvangerprint wordt bevestigd op de basisprint.



Tip: U kunt de foto's op de verpakking gebruiken als leidraad tijdens de montage. Door eventuele verbeteringen is het mogelijk dat de foto's niet 100% nauwkeurig zijn.

(A) Bouw van de zender P6706 :

Vooraleer het bestukken van het printje te beginnen moet men eerst proberen of het printje in de behuizing past. Let op het kleine nokje naast LD1, mocht dit niet het geval zijn dan kan men met fijn schuurpapier de rand van de print een beetje afschuren.

1. Monteer de draadbruggen.
2. Monteer de dioden. Let op de polariteit!
3. Monteer de zenerdioden. Let op de polariteit !
4. Monteer de weerstanden. Controleer de kleurencode via de tabel.
5. Monteer de axiale spoel.
6. Monteer de drukknoppen. Monteer ze tot tegen de print!
7. Monteer de regelbare condensator.
8. Monteer het IC-voetje. Let op de positie van de nok!
9. Monteer de keramische en MKS condensatoren.
10. Monteer de transistor.
11. Monteer de LED. Let op de polariteit!
12. Monteer de batterij houders. Let op een goede hechting van het soldeersel aan de aansluitingen.
13. Plaats het IC in zijn voetje. Let op de positie van de nok.
14. Kleef de bijgeleverde sticker op de behuizing.

15) BEPALEN VAN DE CODE :

Men kan een eigen code bepalen voor een zender/ontvanger combinatie. Men heeft een rij van negen code-eilandjes die het dichtst bij IC1 gelegen zijn. De code kan men instellen door één of meerdere code-eilandjes te verbinden d.m.v. een draadbrugje met een naburig '-' eilandje of met een naburig '+' eilandje of niet te verbinden (open laten): zie figuur.

- a) Geen verbinding.
- b) Verbinden van een code met de '-' aansluiting.
- c) Verbinden van een code met de '+' aansluiting.



d) Voorbeeld van een mogelijke code.



Opgelet : bepaalde codes kunnen niet met de '+' verbonden worden.

16) SAMENBOUW :

Plaats de print in de behuizing, let op de positionering van de batterijlijpjes. Het deksel mag men pas monteren na afregeling. Plaats de 12V batterij (type V23GA..) in de behuizing (let op de polariteit).

(B) Bouw van de ontvangerprint P3511R:

1. Monteer de zenerdioden. Let op de polariteit !
2. Monteer de weerstanden. (controleer de kleurencode via de tabel).
3. Monteer de axiale spoel.
4. Monteer het IC-voetje. Let op de positie van de nok!
5. Monteer de keramische en MKS condensatoren.
6. Monteer de transistor.
7. Monteer de pin connector. Knip een stuk van drie pinnen van de 21mm pinconnector.
8. Monteer de regelbare condensator.
9. Monteer de LED. Let op de polariteit!
10. Plaats het IC in zijn voetje. Let op de positie van de nok.

(C) 3. Bouw van de basisprint P3511:

1. Monteer de draadbrug.
2. Monteer de dioden. Let op de polariteit !
3. Monteer de zenerdioden. Let op de polariteit !
4. Monteer de weerstanden. (controleer de kleurencode via de tabel).
5. Monteer de axiale spoel.
6. Monteer de IC-voetjes. Let op de positie van de nok!
7. Monteer de potentiometer.
8. Monteer de LED. Let op de polariteit!
9. Monteer de condensatoren.
10. Monteer de transistoren.
11. Monteer de vrouwelijke pin connector. Knip een stuk af van drie aansluitingen.
12. Monteer de mannelijke aansluit connector.
13. Monteer de shunt pin-contacten. Knip vier stukjes af met drie contacten.
14. Monteer de elektrolytische condensatoren. Let op de polariteit!
15. Monteer de vermogendioden. Let op de polariteit !
16. Monteer de spanningsregelaars. Let op de oriëntatie !
17. Monteer de zekeringhouder + 15A zekering.



Leg een extra vertinning op de printbanen!

18. Monteer de relais. Het type V23033 mag enkel voor RY3 gebruikt worden!



Leg een extra vertinning op de printbanen!

19. Plaats de IC's in hun voetje. Let op de positie van de nok.

20. BEPALEN VAN DE CODE :

Zie punt 15 bij bouw van de zender "P6706" (Pag. 3)



21. SAMENBOUW :

Monteer het ontvangerprintje op de basisprint d.m.v. de 20mm draadbus.



Let er op dat de componenten van de basisprint en de componenten van de ontvangerprint mekaar niet raken.

22. TEST EN AFREGELING :

BELANGRIJK:

- Voor het afstemmen van zender of ontvanger heeft men de bijgeleverde kunststof afstemschroevendraaier nodig. (het kan nodig zijn om het puntje iets fijner te maken m.b.v. schuurpapier.)
- De zender moet zich IN zijn behuizing bevinden zonder deksel.
- De ontvanger mag zich niet in de buurt van een metalen voorwerp bevinden.
- Zender en ontvanger moeten dezelfde code hebben.
- Gebruik de rechter drukknop van de zender (SW2)

1) Afstemming ontvanger:

- Verbind de 12V in met de + en - van een gestabiliseerde voeding of batterij. Let op de polariteit!
- Zet de afstemcondensator van de ontvanger ongeveer in de middenstand (zie fig. 8). Let er echter op dat de afstem-LED van de ontvanger niet of bijna niet oplicht, anders moet men de condensator een beetje anders instellen. Raak de schakeling echter niet aan met de hand!

2) Afstemming van een of meerdere zenders op de ontvanger:

- Activeer de zender (raak geen andere onderdelen aan dan de drukknop) en verdraai (zeer voorzichtig) zijn afstemcondensator totdat de afstem-LED van de ontvanger oplicht. Als alles goed is moet één van de relais even aantrekken indien de codes van zender en ontvanger gelijk zijn. (tussen twee bedieningen moet men ong. 5sec. wachten)
- Verwijder U, samen met de zender eerst ongeveer 10 meter van de ontvanger en herhaal de afregeling. Nadien kan men ook op ongeveer 20 meter nogmaals de zender afregelen (vraag eventueel iemand om te helpen).
- Mocht men de zender niet kunnen afstemmen op de ontvanger, dan kan het gebeuren dat men de afstemcondensator van de ontvanger in een andere stand moet zetten.

Klik het deksel op de behuizing van de zender.



Zie gebruiksaanwijzing voor verdere afwerking.



Alarm de voiture commandée à distance

DONNEES TECHNIQUES

- Gestion intégrale microprocesseur
- Commande à distance multifonctionnelle
- Indications d'enclenchement et de désenclenchement sonores et visibles
- LED de tableau de bord multifonctionnelle
- Ré-enclenchement automatique après une alarme
- Détection réglable de baisse de tension (réaction à l'éclairage intérieur)
- Détection de baisse de tension directement ou après 5 minutes
- Entrée de déclenchement de l'alarme directe (alarme directe après le déclenchement)
- Entrée d'avertissement du déclenchement de l'alarme (déclencher 2 x dans les 15 sec. = alarme)
- L'entrée d'avertissement peut être désactivée au moyen de la commande à distance
- Détecteur de vibrations réglable (peut être désactivée au moyen de la commande à distance)
- Entrée de détection pour le ventilateur ou pour éviter une alarme imprévue
- Connecteurs de masse pour le capot et le coffre
- Sirène intérieure pour signal on/off et alarme
- Sortie pour sirène extérieure et pager (5A)
- Durée d'alarme: 30 secondes
- Coupure au démarrage pour l'allumage ou la pompe direction diesel (15A)
- Relais spécial de coupure du démarreur (30A) fourni
- Protection contre l'enclenchement quand le contact est mis
- Sortie pour clignotants (2 x 6A max.)
- Sortie pour verrouillage centralisé (100mA)
- Code programmable pour l'émetteur et le récepteur (8748 codes)
- Nombre illimité d'émetteurs applicable (K6706B ou K6706G)
- Ré-enclenchement automatique lors d'un débranchement accidentel (60 sec.)
- Raccord pour une coupure au démarrage supplémentaire par le biais de la serrure codé (SP150)
- Indication de diagnostic pour l'identification ultérieure du capteur actif

SPECIFICATIONS :

- Alimentation: 12Vcc
- Consommation: 50mA en mode veille
- Température de fonctionnement: -40 à +85°C
- Batterie pour émetteur: 12V type V23GA, V23A

AVANT DE COMMENCER



Consultez également le manuel général pour des astuces concernant le soudage et pour de plus amples informations.



Matériel nécessaire pour le montage du kit:

- Petit fer à souder de max. 40W.
 - Fine soudure de 1mm, sans pâte à souder.
 - Petite pince coupante.
1. Montez les pièces correctement orientées sur le circuit imprimé, voir l'illustration.
 2. Montez les pièces dans l'ordre correct sur le circuit imprimé, comme dans la liste des composants illustrée.
 3. Utilisez les cases pour indiquer votre état d'avancement.
 4. Tenez compte des remarques éventuelles dans le texte.

Velleman déclare que l'appareil K3511 satisfait aux exigences et toute autre stipulation pertinente de la directive 1999/5/EG et 1999/5/EC.

Lisez la déclaration de conformité dans son entièreté :
[Http://www.velleman.be/downloads/doC/CE_K3511.pdf](http://www.velleman.be/downloads/doC/CE_K3511.pdf)

MONTAGE

La plupart des composants ont été placés mécaniquement dans l'ordre correct sur une bande pour votre facilité et pour éviter des erreurs. Retirez les composants un par un de la bande.



L'alarme de voiture consiste en trois circuits imprimés, un pour l'émetteur de la commande à distance, un pour le récepteur et un pour le circuit de base.

Le circuit du récepteur se fixe sur le circuit de base.



Truc: Les photos sur l'emballage peuvent vous servir de guide lors de l'assemblage. Toutefois, il se peut que les photos ne correspondent pas à 100% à la réalité en raison des adaptations subies.

(A) Montage de l'émetteur P6706 :

1. Montez les fils de pontage.
2. Montez les diodes. Attention à la polarité!
3. Montez les diodes zener. Attention à la polarité !
4. Montez les résistances. Contrôlez le code des couleurs au moyen du tableau.
5. Montez la bobine axiale.
6. Montez les boutons-poussoirs. Ils doivent être en contact avec le circuit imprimé!
7. Montez le condensateur réglable.
8. Montez le support de CI. Attention à la position de l'encoche!
9. Montez les condensateurs.
10. Montez le transistor.
11. Montez la LED. Attention à la polarité !



- Placez les contacts de batterie. Veillez à une bonne adhérence de la soudure aux raccords.
- Montez le CI dans son support. Attention à la position de l'encoche!
- Collez l'autocollant livré sur le boîtier.

15. DETERMINATION DU CODE :

Vous pouvez déterminer un code personnel pour une combinaison émetteur/récepteur. Une rangée de neuf plots servant au codage est la plus proche du CI1. Le code s'installe en connectant par pontage un ou plusieurs plots avec un plot '-' voisin ou un plot '+' voisin, ou encore en n'effectuant aucune connexion (laisser ouvert): voir illustration.

- Pas de connexion.
- Connexion d'un code avec le raccord '-'.
- Connexion d'un code avec le raccord '+'.
- Exemple de code possible.



Attention: certains codes ne peuvent pas être connectés au +

16. ASSEMBLAGE :

Placez le circuit dans le boîtier, en faisant attention à la position des contacts de batterie. Ne fixez le couvercle qu'après le réglage. Placez la batterie 12V (type V23GA..) dans le boîtier (attention à la polarité).

(B) Montage de l'émetteur P6706 :

- Montez les diodes zener. Attention à la polarité !
- Montez les résistances. Contrôlez le code des couleurs au moyen du tableau.
- Montez la bobine axiale.
- Montez le support de CI. Attention à la position de l'encoche!
- Montez les condensateurs.
- Montez le transistor.
- Montez les connecteurs. Découpez une pièce de trois pin dans les connecteurs de 21mm.
- Montez la condensateur réglable.
- Montez la LED. Attention à la polarité !
- Montez le CI dans son support. Attention à la position de l'encoche!

(C) Montage de l'émetteur P6706 :

- Montez le fil de pontage.
- Montez les diodes. Attention à la polarité!
- Montez les diodes zener. Attention à la polarité !
- Montez les résistances. Contrôlez le code des couleurs au moyen du tableau.
- Montez la bobine axiale.
- Montez les supports de CI. Attention à la position de l'encoche!



7. Montez le potentiomètre.
8. Montez la LED. Attention à la polarité !
9. Montez les condensateurs.
10. Montez les transistors.
11. Montez la connecteur femelle. Découpez une pièce de trois raccords.
12. Montez le Connecteur mâle.
13. Montez les connecteurs de dérivation. Découpez quatre pièces comportant trois connecteurs.
14. Montez les condensateurs électrolytiques. Attention à la polarité !
15. Montez les diodes de puissance. Attention à la polarité!
16. Montez le régulateur de tension. Veillez à l'orienter correctement!
17. Montez le socket contenant un fusible de 15A.



Montez un étamage supplémentaire sur les pistes du circuit.

18. Montez les relais. Le type V23033 peut uniquement être utilisé pour RY3.



Montez un étamage supplémentaire sur les pistes du circuit.

19. Montez les supports de CI. Attention à la position de l'encoche!

20. DETERMINATION DU CODE :

Voir montage émetteur point 15, Pag. 8

21. ASSEMBLAGE :

Placez le circuit du récepteur sur le circuit de base au moyen de la douille filetée de 20 mm.



Veillez à ce que les composants du circuit de base et ceux du circuit du récepteur ne se touchent pas.

22. TEST ET REGLAGE :

IMPORTANT:

- Pour le réglage de l'émetteur ou du récepteur, vous devez utiliser le tourne-vis de réglage en plastique fourni (il peut se révéler utile d'affiner quelque peu la pointe avec du papier de verre.)
- L'émetteur doit se trouver DANS son boîtier sans couvercle.
- Le récepteur ne peut pas être placé à proximité d'un objet métallique.
- L'émetteur et le récepteur doivent avoir le même code.
- Utilisez le bouton-poussoir de droite de l'émetteur (SW2).

1) Réglage du récepteur:

- Connectez l' en 12V au + et au - d'une alimentation stabilisée ou d'une batterie. Attention à la polarité !
- Placez le condensateur de réglage du récepteur environ en position moyenne (voir fig. 8). Veillez toutefois à ce que la DEL de réglage du récepteur ne soit pas ou presque pas allumée. Sinon, modifiez légèrement le réglage du condensateur. Ne touchez en aucun cas la connexion de la main!



2) Réglage d'un ou plusieurs émetteurs sur le récepteur:

- Activez l'émetteur (ne touchez aucun autre élément que le bouton-poussoir) et tournez (très prudemment) son condensateur de réglage jusqu'à ce que la DEL de réglage du récepteur s'allume. Si tout est en ordre et si le code de l'émetteur et du récepteur sont identiques, l'un des relais fonctionne (attendez env. 5sec. entre deux commandes).
- Eloignez-vous du récepteur avec l'émetteur d'une dizaine de mètres et répétez le réglage. Répétez à nouveau le réglage de l'émetteur à une vingtaine de mètres (demandez éventuellement une aide).
- Si vous ne parvenez pas à régler l'émetteur sur le récepteur, il se peut que le condensateur de réglage du récepteur doive être placé dans une autre position.

Fixez à présent le couvercle sur le boîtier de l'émetteur.



Veillez consulter le mode d'emploi pour de plus amples informations.



Autoalarmlage mit fernbedienung

ALLGEMEINE KENNDATEN

- Mikroprozessortechnologie
- Multifunktionelle Fernbedienung
- Akustische und optische Ein/Aus-Anzeige
- Multifunktionelle LED zur Armaturenbrettmontage
- Automatische Rückstellung nach Alarm
- Einstellbare Spannungseinbruchdetektion (Reaktion auf Innenbeleuchtung)
- Spannungseinbruchdetektion sofort oder nach 5 Minuten aktiv
- Sofortalarm-Eingang (Alarm unmittelbar nach Detektion)
- Warnalarmeingang (2 Auslösungen in 15 Sekunden = Alarm)
- Warnalarm kann mit der Fernsteuerung abgeschaltet werden
- Einstellbare Erschütterungsmelder (kann mit der Fernsteuerung abgeschaltet werden)
- Steuereingang für Kühlerventilator zur Unterdrückung von Fehlalarmen
- Kontaktschalter für Motorhaube und Kofferraum
- Interne Sirene für Ein/Aus Anzeige und Alarm
- Ausgang für externe Siren und Pager (5A)
- Alarmzeit: 30 Sekunden
- Startunterbrechung für Zündung und Dieselpumpe (15A)
- Lieferung mit speziellem Starterunterbrechungsrelais (30A)
- Einschaltenschutz bei aktivem Sensor
- Ausgang für Blinker (2 x 6A max.)
- Ausgang für Zentralverriegelung (100mA)
- Einstellbarer Code für Fernsteuersender und -empfänger (8748 Möglichkeiten)
- Eine beliebige Anzahl von Fernsteuersendern kann verwendet werden (K6706B oder K6706G)
- Automatische Rücksetzung nach versehentlichem Ausschalten (60 Sekunden)
- Anschlussmöglichkeit für zusätzliches, codegeschütztes Starterunterbrechungsmodul (SP150)
- Diagnosefunktion zum späteren Auffinden des auslösenden Sensors

TECHNISCHE DATEN

- Spannungsversorgung: 12VDC
- Stromaufnahme: 50mA bei Stand-By
- Temperaturbereich: -40 bis +85°C
- Batterie für Fernsteuerungssender: 12V Modell V23GA, V23A

EHE SIE BEGINNEN



Siehe auch die allgemeine Bedienungsanleitung für Lötinweise und andere allgemeine Informationen.

Für den Bau notwendiges Material:



- Kleiner Lötkolben von höchstens 40W.
- Dünnes Lötmetall von 1mm, ohne Löt fett.
- Eine kleine Kneifzange.

1. Montieren Sie die Bauteile in der richtigen Richtung auf der Leiterplatte, siehe Abbildung.
2. Montieren Sie die Bauteile in der richtigen Reihenfolge, wie in der illustrierten Stückliste wiedergegeben.
3. Notieren Sie mittels der -Häuschen Ihre Fortschritte.
4. Beachten Sie eventuelle Bemerkungen im Text.

Velleman Components N.v. erklärt, dass das Gerät K3511 den Grundanforderungen und anderen relevanten Bestimmungen der Richtlinie 1999/5/EG entsprechen und 1999/5/EC.

Für die völlig übereinstimmende Erklärung siehe :
http://www.velleman.be/downloads/doC/CE_K3511.pdf

MONTAGE

Die meisten Axialbauteile werden maschinell in der richtigen Reihenfolge auf ein Band befestigt. So haben Sie es leichter und werden Fehler vermieden. Entfernen Sie die Bauteile nacheinander vom Band.



Die Alarmanlage besteht aus drei Leiterplatten, nämlich aus einer für den Fernbedienungssender, einer für den Empfänger und einer für die Grundleiterplatte.

Die Empfängerleiterplatte wird auf die Grundleiterplatte montiert.



Tip: Die Fotos auf der Verpackung können als Hilfe bei der Montage verwendet werden. Wegen bestimmter Anpassungen ist es allerdings möglich, dass die Fotos nicht zu 100% mit der Wirklichkeit übereinstimmen.

(A) Montage des Senders P6706 :

1. Montieren Sie die Drahtbrücken.
2. Montieren Sie die Dioden. Achten Sie auf die Polarität!
3. Montieren Sie die Zenerdiode. Achten Sie auf die Polarität!
4. Montieren Sie die Widerstände. (Kontrollieren Sie den Farbcode mittels Tabelle).
5. Montieren Sie die Axiale Spule.
6. Montieren Sie die Druckknöpfe. Montieren Sie sie bis gegen die Leiterplatte!
7. Montieren Sie die einstellbaren Kondensatoren.
8. Montieren Sie die IC-Fassung. Achten Sie darauf, dass die Position des Nockens.
9. Montieren Sie die Kondensatoren.
10. Montieren Sie die Transistoren.
11. Montieren Sie die LED. Achten Sie auf die Polarität.
12. Montieren Sie die Batteriehalter. Achten Sie auf eine gute Haftung des Lötmetalls an den Anschlüssen.



13. Stecken Sie die IC in ihre Fassung. Achten Sie auf die Position des Nockens!
14. Kleben Sie diesen beige packte Sticker auf dem Gehäuse.

15. BESTIMMUNG DES KODES :

Es kann ein eigener Kode für eine Sender-/Empfänger-Kombination bestimmt werden. Es gibt eine Reihe von neun Kode-Inseln, die der IC1 am nächsten liegen. Der Kode kann eingestellt werden, indem ein oder mehrere Kode-Inseln mit Hilfe einer kleinen Drahtbrücke mit dem in der Nähe liegenden '-' Inselchen oder mit einem in der Nähe liegenden '+' Inselchen verbunden werden, oder indem sie nicht verbunden werden (offen lassen): siehe Abbildung.

- a) Keine Verbindung
- b) Verbinden eines Kodes mit dem '-'Anschluß
- c) Verbinden eines Kodes mit dem '+'Anschluß.
- d) Beispiel eines möglichen Kodes.



Achtung : bestimmte Kodes können nicht mit dem + verbunden werden

16. ZUSAMMENBAU :

Stecken Sie die Leiterplatte in das Gehäuse, achten Sie auf die Stellung der Batterieösen. Der Deckel darf erst nach der Abstimmung montiert werden. Stecken Sie die 12V-Batterie (Typ V23GA..) in das Gehäuse (achten Sie auf die Polarität).

(B) Montage des Senders P6706 :

1. Montieren Sie die Zenerdiode. Achten Sie auf die Polarität!
2. Montieren Sie die Widerstände. (Kontrollieren Sie den Farbcode mittels Tabelle).
3. Montieren Sie die Axiale Spule.
4. Montieren Sie die IC-Fassung. Achten Sie darauf, dass die Position des Nockens.
5. Montieren Sie die Kondensatoren.
6. Montieren Sie die Transistoren.
7. Montieren Sie das Stiftkopfstück. Schneiden Sie ein Stück mit drei Stiften von den 21mm Pinkkontakten.
8. Montieren Sie die einstellbaren Kondensatoren.
9. Montieren Sie die LED. Achten Sie auf die Polarität.
10. Stecken Sie die IC in ihre Fassung. Achten Sie auf die Position des Nockens!

(C) Montage der Grundleiterplatte P3511 :

1. Montieren Sie die Drahtbrücke.
2. Montieren Sie die Dioden. Achten Sie auf die Polarität!
3. Montieren Sie die Zenerdiode. Achten Sie auf die Polarität!



4. Montieren Sie die Widerstände. (Kontrollieren Sie den Farbcode mittels Tabelle).
5. Montieren Sie die Axiale Spule.
6. Montieren Sie die IC-Fassung. Achten Sie darauf, dass die Position des Nockens.
7. Montieren Sie das Trimmerpotenziometer.
8. Montieren Sie die LED. Achten Sie auf die Polarität.
9. Montieren Sie die Kondensatoren.
10. Montieren Sie die Transistoren.
11. Montieren Sie die Hohlpinkoppler. Schneiden Sie ein Stück von drei Anschlüssen ab.
12. Montieren Sie die Einsteckanschlußkoppler.
13. Montieren Sie die Nebenschlußpinkkontakte. Schneiden Sie vier kleine Stücke mit drei Kontakten ab.
14. Montieren Sie die elektrolytischen Kondensatoren. Achten sie auf die Polarität.
15. Montieren Sie die Leistungsdioden. Achten Sie auf die Polarität!
16. Montieren Sie den Spannungsregler. Achten Sie auf die Orientierung!
17. Montieren Sie den Sicherungshalter mit 15A Sicherung.



Legen Sie eine zusätzliche Verzinnung auf die Leiterplattenbahnen.

18. Montieren Sie die Relais. Der Typ V23033 darf nur für RY3 gebraucht werden.



Legen Sie eine zusätzliche Verzinnung auf die Leiterplattenbahnen.

19. Stecken Sie die IC in ihre Fassung. Achten Sie auf die Position des Nockens!

20. BESTIMMUNG DES KODES :

Siehe Bau Sender P6706 Punkt 15. (Pag.13)

21. ZUSAMMENBAU :

Montieren Sie das Empfängerleiterplättchen auf die Grundleiterplatte mit Hilfe der 20mm Gewindebuchse.



Achten Sie darauf, daß die Bauteile der Grundleiterplatte und die Bauteile der Empfängerleiterplatte einander nicht berühren.

22. TEST UND ABSTIMMUNG :

WICHTIG:

- Vor der Abstimmung des Senders oder Empfängers brauchen Sie den mitgelieferten Kunststoffabstimmerschraubenzieher (die Spitze muß eventuell mit Hilfe von Schmirgelpapier etwas feiner gemacht werden).
- Der Sender muß sich IN seinem Gehäuse befinden, ohne Deckel.
- Der Empfänger darf sich nicht in der Nähe eines Metallgegenstands befinden.
- Sender und Empfänger müssen denselben Code haben.
- Gebrauchen Sie den rechten Druckknopf des Senders (SW2)

1) Abstimmung Empfänger:

- Verbinden Sie die 12V in mit dem + und - einer stabilisierten Speisung oder Batterie. Achten Sie auf die Polarität!
- Stellen Sie den Abstimmkondensator des Empfängers ungefähr in den mittleren Stand (siehe Abb. 8). Achten Sie allerdings darauf, daß die Abstimm-LED des



Empfängers nicht oder fast nicht aufleuchtet, sonst muß der Kondensator ein bißchen anders eingestellt werden. Fassen Sie die Schaltung allerdings nicht mit der Hand an!

2) **Abstimmung eines oder mehrerer Sender auf den Empfänger:**

- Aktivieren Sie den Sender (fassen Sie keine anderen Bauteile als den Druckknopf an) und drehen Sie (sehr vorsichtig) an dem Abstimmkondensator bis die Abstimm-LED des Empfängers aufleuchtet. Wenn alles in Ordnung ist, muß eines der Relais eben angezogen werden, wenn die Codes des Senders und Empfängers gleich sind (zwischen zwei Bedienungen muß ca. 5 Sek. gewartet werden).
- Entfernen Sie sich mit dem Sender erst bis auf ungefähr 10 Meter vom Empfänger und wiederholen Sie die Abstimmung. Danach kann die Abstimmung des Senders auch auf ungefähr 20 Meter noch einmal erfolgen (bitten Sie eventuell jemanden Ihnen zu helfen).
- Sollte der Sender nicht auf den Empfänger abgestimmt werden können, dann kann es sein, daß der Abstimmkondensator des Empfängers in einen anderen Stand gebracht werden muß.

Klicken Sie den Deckel auf das Gehäuse des Senders.



Siehe Gebrauchsanleitung für die weitere Ausführung.



Modifications and typographical errors reserved
© Velleman Components nv.
H3511B - 2003 – ED2



5410329 291501